



**SIA “JĒKABPILS AUTOBUSU  
PARKS”**

**UZŅĒMUMA VIDĒJA TERMIŅA  
DARBĪBAS STRATĒGIJA**

**2018. – 2020. gads**

**Akurāteros, 2017**

## Saturs

Ievads.....	3
Uzņēmuma vispārēja informācija .....	5
Ārējo reglamentējošo dokumentu saraksts .....	8
Uzņēmuma pakalpojuma sniegšanas plānošana .....	11
Uzņēmuma SVID analīze .....	14
Uzņēmuma konkurentu un klientu apraksts .....	15
Uzņēmuma darbību ietekmējošie faktori .....	17
Uzņēmuma 2016.gadā rādītāju analīze .....	19
Uzņēmuma finanšu mērķi, darbības raksturojošie rezultāti rādītāji .....	22
Uzņēmuma plānotie finanšu rādītāji 2018.-2020.gadam .....	24
Uzņēmuma struktūra .....	26
Uzņēmuma risku analīze .....	29
Uzņēmuma attīstības stratēģijas mērķi .....	30

## Ievads

Sabiedrības ar ierobežotu atbildību „Jēkabpils autobusu parks”, turpmāk tekstā - Jēkabpils autobusu parks, vidēja termiņa darbības stratēģija 2018 – 2020.gadam, turpmāk tekstā – Stratēģija, ir vidēja termiņa dokuments, kurā noteikti Jēkabpils autobusu parks darbības rezultāti un efektivitāte, kas tiek vērtēta atbilstoši pakārtotajiem plānošanas dokumentiem un faktiski sasniegtajiem rezultātiem, ievērojot Ministru kabineta noteikto kārtību.

Stratēģija ir izstrādāta saskaņā ar Publiskas personas kapitāla daļu un kapitālsabiedrību pārvaldības likuma 57.panta trešo daļu.

Stratēģijas plānošanas periodā ir nepieciešams regulāri (parasti reizi gadā) novērtēt gan kapitālsabiedrības darbības rezultātus, gan situāciju nozarē un tirgos, kuros tā darbojas, un tās attīstību.

Pētot attīstības stratēģijas izstrādi pasažieru pārvadājumu uzņēmumā, par svarīgākajiem faktoriem, kas ietekmē transporta attīstību Latvijā norāda:

- Ģeogrāfiskais stāvoklis un ārējie klimatiskie un dabas apstākļi. Šie faktori Latvijai ir labvēlīgi.
- Infrastruktūras attīstība un investīcijas. Infrastruktūras attīstības līmeni Latvijā var vērtēt kā nepietiekošu. Galvenie tās attīstīšanas avoti ir valsts budžets, valsts ceļu fonds, ostu attīstības fonds, valdības garantētie ārvalstu kredīti, tiešie ārvalstu kredīti un transporta sfērā iesaistīto uzņēmumu līdzekļi. Latvijas relatīvi augstais kredītreitings un nostabilizējusies ekonomiskā situācija rod iespēju piesaistīt ārvalstu kredītus.
- Ekonomiskās aktivitātes līmenis transporta apkalpojamās nozarēs. Nepieciešamība pēc transporta, kurš apkalpo citas tautsaimniecības nozares, ir tieši atkarīga no saimnieciskās aktivitātes.
- Iedzīvotāju demogrāfiskie raksturlielumi. Viens no būtiskākajiem pārvadājumu aktivitāti ietekmējošiem demogrāfiskajiem faktoriem ir iedzīvotāju reālā ienākuma līmenis. Pieaugot ienākumiem, palielinās transportam patērēto līdzekļu apjoms.
- Pieaugot iedzīvotāju ienākuma līmenim, pieaug pieprasījums pēc pasažieru transporta pārvadājumiem, palielinās iedzīvotāju mobilitāte. Tomēr, sasniedzot noteiktu ienākumu līmeni, pieprasījums pēc

sabiedriskā transporta pakalpojumiem strauji krīt, jo vajadzība pēc mobilitātes tiek apmierināta ar personīgā transporta palīdzību.

- Regulēšana ar nodokļu un nodevu palīdzību. Transporta uzņēmējdarbību nodokļi un nodevas regulē tieši un netieši. Atsevišķi pirmās grupas nodokļi īpaši ietekmē transporta uzņēmējdarbību. Otrās grupas nodokļi ietekmē uzņēmējdarbības aktivitāti kopumā, tādejādi stimulējot vai bremzējot pieprasījumu pēc transporta pakalpojumiem.
- Pievienošanās starptautiskajiem standartiem, konvencijām, integrēšanās starptautisko pārvadājumu sistēmā. Pārvadājumu veikšana pēc starptautiski pieņemtiem standartiem veicina pakalpojumu kvalitātes nodrošināšanu un konkurētspējas paaugstināšanos. Latvijā pēc starptautiskajiem standartiem izstrādā gan bīstamo kravu pārvadāšanas noteikumus, gan arī smago kravu pārvadāšanas noteikumi.

Galvenais mērķis pasažieru pārvadājuma nozarē ir apmierināt klientu (pasažieru) prasības attiecībā uz kvalitatīvu, elastīgu, ātru un drošu cilvēku pārvadāšanu. Valsts iestādei, kas organizē pasažieru pārvadājumus un pašu pasažieru pārvadātāju sniedzēju viedoklis attiecībā uz kvalitāti ir atšķirīgs.

Sabiedriskā transporta pārvadājumus 2016.gadā veica 38 pārvadātāji, ar kuriem noslēgti 75 līgumi par sabiedriskā transporta pasažieru pārvadāšanu reģionālās nozīmes maršrutos, t.sk. trīs līgumi par eksperimentālajiem pārvadājumiem. Reģionālajos vietējos pārvadājumos ir 45 līgumi ar pārvadātājiem, kuriem kopā par 2016.gadu tika izmaksāti 29% no kopējiem valsts budžeta līdzekļiem (neskaitot iepriekšējo periodu norēķinus), kas paredzēti sabiedriskā transporta nodrošināšanai.

Reģionālajos starppilsētas pārvadājumos ar autobusiem ir 28 līgumi ar pārvadātājiem, un izmaksātais valsts budžeta līdzekļu īpatsvars sastāda 26%; pārvadājumos pa dzelzceļu ir divi līgumi ar pārvadātājiem, un izmaksātais valsts budžeta līdzekļu īpatsvars ir 30% (t.sk. infrastruktūras maksa), savukārt pasažieru pārvadājumos republikas pilsētās no valsts budžeta ir izmaksāti 15% no kopējiem sabiedriskā transporta pakalpojuma nodrošināšanai paredzētiem līdzekļiem.

## Uzņēmuma vispārēja informācija

SIA "Jēkabpils autobusu parks" pirmsākumi meklējami 1949.gadā, kad ar Satiksmes ministrijas 1949.gada 18. jūlija pavēli no 19. jūlija tika izveidots Autotransporta kantoris Nr.11.

1972.gadā uzņēmums iegūst nosaukumu „Jēkabpils autobusu parks” no 1993.gada 16.maija Jēkabpils autobusu parks ir Jēkabpils novada pašvaldības uzņēmums.

Sabiedrība ar ierobežotu atbildību "Jēkabpils autobusu parks" Komercreģistrā reģistrēta 2003.gada 29.novembrī ar vienoto reģistrācijas numuru 45403003245, reorganizējot pašvaldības uzņēmumu.

Uzņēmuma **misija** – nodrošināt drošus un kvalitatīvus pasažieru pārvadājumus ar autobusiem, precīzi ievērojot autobusu kustības grafiku, plānoto reisu izpildi un klientu apkalpošanas kultūru.

Uzņēmuma **vīzija** - kļūt par līderi Latvijas Republikas teritorijā klientu apkalpošanas jomā regulāro pasažieru pārvadājumu ar autobusiem sfērā.

### Uzņēmuma stratēģiskie mērķi:

1. Nodrošināt reisu izpildi paredzētā grafika ietvaros 98% gadījumu (reisu izpilde neattiecas uz gadījumiem, kas nav ietekmējami no pārvadātāja puses);
2. Nodrošināt 100% starppilsētu pārvadājumu, vietējo reģionālo pārvadājumu un pilsētas pārvadājumus autobusus atjaunojot autoparku;
3. Nodrošināt personāla attīstību un darba vides uzlabošanu;
4. Nodrošināt uzņēmuma finanšu stabilitāti un attīstību.

Uzņēmuma reģistrētais, parakstītais un apmaksātais pamatkapitāls sastāda EUR 1565240, sastāv no 1565240 daļām ar vienas daļas nominālvērtību EUR 1.00, kapitāla daļas dalībnieki ir:

- Jēkabpils pilsētas pašvaldībai 51% - 798273 daļas
- Aknīstes novada pašvaldībai 6% - 93915 daļas
- Krustpils novada pašvaldībai 13% - 203482 daļas
- Jēkabpils novada pašvaldībai 12% - 187828 daļas
- Salas novada pašvaldībai 9% - 140871 daļas
- Viesītes novada pašvaldībai 9% - 140871 daļas

Kopš 2003.gada 29.novembra uzņēmuma nosaukums - SIA „Jēkabpils autobusu parks”. No 2012.gada 07.novembra valdes priekšsēdētājs ir Jānis Ščerbickis. Atbildīga par pārvadājumu maršrutu plānošanu ir vadītāja vietniece Aija Vetere.

Uzņēmuma darbības veidi ir pasažieru pārvadājumi regulāros maršrutos Zemgales plānošanas reģionā un Latgales plānošanas reģionā, Jēkabpils pilsētā, kā arī tālsatiksmes maršrutos uz citām pilsētām. Tiek veikti arī komercpārvadājumi Latvijā un uz citām Eiropas valstīm.

Uzņēmumam ir filiāle Preiļos, kas atrodas Valmieras iela 1. Preiļi, Preiļu novads LV 5301. SIA „Jēkabpils autobusu parks” ir divas struktūrvienības Jēkabpils un Preiļu autoostas.

2016.gadā SIA “Jēkabpils autobusu parks” valsts un pašvaldības budžetā veica nodokļu iemaksas 598.20 T EUR apmērā, t.sk. IIN – 274.41 T EUR, VSAOI – 536.76 T EUR.

No valsts budžeta 2016.gadā ir saņemtās dotācijas 1710357.14 EUR apmērā.

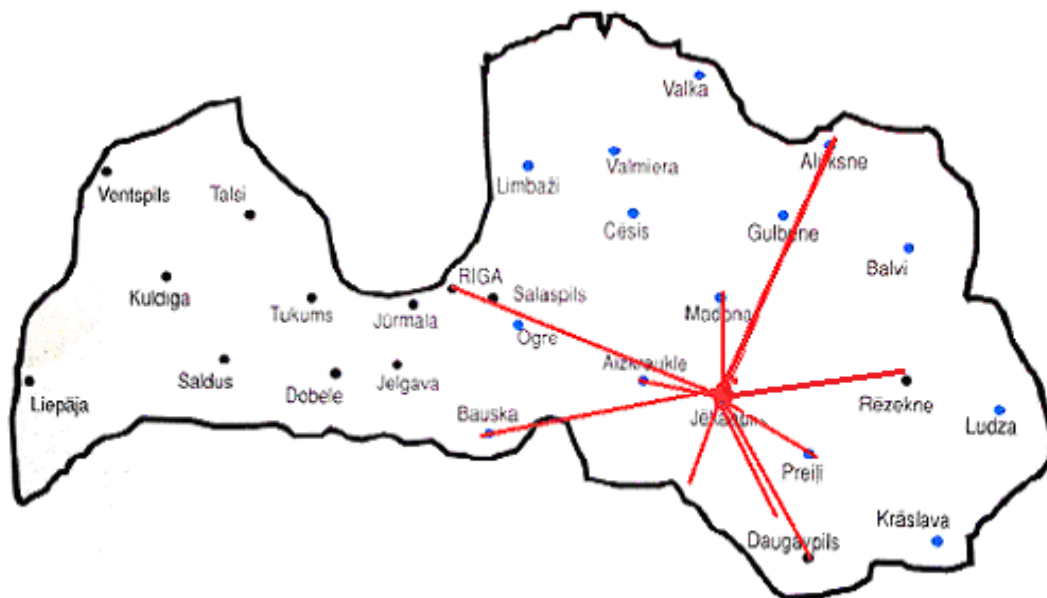
Uzņēmuma mērķis ir pilnvērtīga efektīva iedzīvotāju nodrošināšana ar sabiedriskā transporta pakalpojumiem kā galvenais faktors iedzīvotāju mobilitātes nodrošinājumam.

Uzņēmuma galvenais uzdevums iedzīvotāju laba, savlaicīga, kulturāla pārvadāšana regulārajos maršrutos un dažādu pasūtījumu izpilde darījumu un atpūtas braucienos, lai to veiktu, autobusiem jābūt labā tehniskā kārtībā.

Uzņēmums piedāvā sekojošus pakalpojumus:

- Autobusu noma;
- Bremžu un ritošās daļas stends;
- Riepu montēšana un balansēšanas stends;
- Dīzeļdzinēju diagnostika;
- Reklāmas izvietojšanas iespēja uz autobusiem.

Uzņēmums veic pasažieru pārvadājumus uz tādām pilsētām, kuru maršrutu galamērķi ir: Rīga, Daugavpils, Rīga, Bauska, Madona, Alūksne, Aknīste, Rēzekne, Nereta, Sala, Bebrene, Preiļi, Līvāni u.c.



**1.1.att. SIA “Jēkabpils autobusu parks” veikto maršrutu galamērķi**

## **Ārējo reglamentējošo dokumentu saraksts**

### ***Likumi:***

- Autopārvadājumu likums.
- Sabiedriskā transporta pakalpojumu likums.
- Patērētāju tiesību aizsardzības likums.
- Par bīstamo iekārtu tehnisko uzraudzību.

### ***Ministru kabineta noteikumi:***

1. 10.01.2012. MK noteikumi Nr.37 - Noteikumi par pasažieru starptautiskajiem pārvadājumiem ar autobusiem, to organizēšanas, veikšanas, maršrutu atklāšanas, grozīšanas un slēgšanas kārtību.
2. 17.05.2005. MK noteikumi Nr.339 - Kārtība, kādā atļauts veikt pasažieru un kravas komercpārvadājumus ar citu personu īpašumā esošiem autotransporta līdzekļiem.
3. 29.04.2003. MK noteikumi Nr.225 - Kārtība, kādā veicami kombinētie komercpārvadājumi, kombinētie pašpārvadājumi vai kombinētie pārvadājumi ar iznomātu transportlīdzekli, kā arī prasības kombinēto pārvadājumu kravas pavaddokumentam.
4. 21.02.2012. MK noteikumi Nr.121 - Kārtība, kādā izsniedz, uz laiku aptur vai anulē speciālās atļaujas (licences) un licences kartītes komercpārvadājumu veikšanai ar autotransportu un izsniedz autopārvadājumu vadītāja profesionālās kompetences sertifikātus.
5. 03.09.2013. MK noteikumi Nr.731 - Noteikumi par valsts nodevu par speciālās atļaujas (licences) izsniegšanu komercpārvadājumu veikšanai ar autotransportu.
6. 28.07.2015. MK noteikumi Nr. 435 - Kārtība, kādā nosaka un kompensē ar sabiedriskā transporta pakalpojumu sniegšanu saistītos zaudējumus un izdevumus un nosaka sabiedriskā transporta pakalpojuma tarifu.
7. 13.07.2010. MK noteikumi Nr.634 - Sabiedriskā transporta pakalpojumu organizēšanas kārtība maršrutu tīklā.
8. 23.12.2002. MK noteikumi Nr.548 - Prasības transportlīdzekļu aprīkošanai ar ātruma ierobežotājierīci un šīs ierīces lietošanas kārtība.
9. 03.07.2007. MK noteikumi Nr.474 - Transportlīdzekļu apkalpes locekļu darba laika organizēšanas, ievērošanas un uzskaites noteikumi.



10. 28.08.2012. MK noteikumi Nr.599 - Sabiedriskā transporta pakalpojumu sniegšanas un izmantošanas kārtība.
11. 21.02.2012. MK noteikumi Nr.122 - Kārtība, kādā izsniedz, anulē vai uz laiku aptur Eiropas Kopienas atļaujas, Eiropas Kopienas atļauju kopijas un autovadītāja atestātus starptautiskajiem komercpārvadājumiem ar autotransportu Eiropas Savienības teritorijā.
12. 20.04.2004. MK noteikumi Nr.327 - Kārtība, kādā veicami pasažieru un kravas pašpārvadājumi.
13. 24.04.2007. MK noteikumi Nr.279 - Noteikumi par izņēmumiem, kad nepiemēro Eiropas Parlamenta un Padomes 2006.gada 15.marta Regulu (EK) Nr.561/2006, ar ko paredz dažu sociālās jomas tiesību aktu saskaņošanu saistībā ar autotransportu, groza Padomes Regulu (EEK) Nr.3821/85 un Padomes Regulu (EK) Nr.2135/98 un atceļ Padomes Regulu (EEK) Nr.3820/85.
14. 27.06.2017. MK noteikumi Nr.371 - Braukšanas maksas atvieglojumu noteikumi.
15. 01.11.2005. MK noteikumi Nr.836 - Noteikumi par transportlīdzekļa vadītāja darba un atpūtas laika uzskaites digitālās kontrolierīces (tahografa) karšu izsniegšanu, anulēšanu un apturēšanu uz laiku.
16. 11.12.2007. MK noteikumi Nr.846 - Noteikumi par autoostu reģistrācijas kārtību, autoostās obligāti sniedzamajiem pakalpojumiem un kārtību, kādā autobusi iebrauc un stāv autoostas teritorijā.
17. 24.05.2011. MK noteikumi Nr.411 - Autopārvadājumu kontroles organizēšanas un īstenošanas kārtība.
18. 11.08.2015. MK noteikumi Nr.461 - Vienotas sabiedriskā transporta pakalpojumu uzskaites sistēmas izveidošanas, uzturēšanas un attīstīšanas kārtība.
19. 17.12.2013. MK noteikumi Nr. 1511 - Sabiedriskā transporta padomes nolikums.
20. 02.06.2015. MK noteikumi Nr.279 - Ceļu satiksmes noteikumi.

**ES regulējums:**

1. Eiropas Parlamenta un Padomes 2007. gada 23. oktobra regula (EK) Nr. 1370/2007 par sabiedriskā pasažieru transporta pakalpojumiem, izmantojot dzelzceļu un autoceļus, un ar ko atceļ Padomes regulu (EEK) Nr. 1191/69 un Padomes regulu (EEK) Nr. 1107/70, paredzētajos gadījumos un kārtībā.
2. Eiropas Parlamenta un Padomes 2011. gada 16. februāra regula (EK) Nr.181/2011 par autobusu pasažieru tiesībām un par grozījumiem Regulā (EK) Nr.2006/2004.
3. Eiropas Parlamenta un Padomes 2007. gada 23. oktobra regula (EK) Nr.1371/2007 par dzelzceļa pasažieru tiesībām un pienākumiem.
4. Eiropas Parlamenta un Padomes 2006.gada 15.marta Regula (EK) Nr.561/2006, ar ko paredz dažu sociālās jomas tiesību aktu saskaņošanu saistībā ar autotransportu, groza Padomes Regulu (EEK) Nr.3821/85 un Padomes Regulu (EK) Nr.2135/98 un atceļ Padomes Regulu (EEK) Nr.3820/85.

## **Uzņēmuma pakalpojuma sniegšanas plānošana**

Kopš 2009.gada uzņēmumā ir izstrādāta Kvalitātes vadības sistēma, kas atbilst ISO 9001:2008 prasībām, kur ir atrunāta pakalpojuma sniegšanas plānošana un nodrošināšana.

Uzņēmuma ekspluatācijas un tehniskā daļa plāno un izstrādā pakalpojuma īstenošanai nepieciešamos procesus, nosaka darbības un resursus.

Darba līmeni, tā apjomu nosaka struktūrvienību vadītāji. Procesu izpildījuma prasības ir noteiktas likumdošanā un uzņēmuma noteiktajos rādītājos (*Procesu (pakalpojuma) monitorings*).

Pakalpojuma sniegšanas plānošanu veic ekspluatācijas daļa, pēc pasūtītāja iesniegtajiem dokumentiem (Kustības saraksts), kā arī likumdošanā noteiktajā kārtībā. Tehniskā daļa veic ritošā sastāva plānotu periodisku monitoringu, lai nodrošinātu pakalpojuma sniegšanu plānotajā laikā un vietā. Tiek uzturēti nepieciešamie pieraksti, kas sniedz liecības par procesu īstenošanu atbilstoši prasībām. Procesos notiekošo darbību veicošo darbinieku pienākumi ir noteikti amatu aprakstos un Kvalitātes rokasgrāmatā.

Plānojot pakalpojuma īstenošanu, procesos tiek ietverti:

- mērķi un prasības to sasniegšanai, kā arī resursi;
- procesa izstrādei nepieciešamā dokumentācija, lai būtu pārlicība, ka visas prasības ir izpildītas;
- ar monitoringu saistītās darbības, kā arī pakalpojuma apstiprināšanas kritēriji.

Pakalpojuma sniegšanas nodrošināšana

### **Pakalpojuma kvalitāte un pilnveidošanās nodrošināšana tiek panākta**

#### **Plānojot – Darot – Analizējot**

Lai SIA „Jēkabpils autobusu parks” veiksmīgi un efektīvi plānotu, attīstītu un pilnveidotu sava pakalpojuma nodrošināšanu, izmanto:

- Kvalitātes rokasgrāmatu, lai sasniegtu nemainīgu pakalpojuma kvalitāti;
- Kvalitātes vadības sistēmas pierakstus;
- Amata aprakstus, kas ietver darbinieku rīcību pienākumu pildīšanai.

SIA „Jēkabpils autobusu parks” plāno un veic pakalpojumus kontrolējamos apstākļos:

- pakalpojuma sniegšanas procesi noteikti normatīvajos dokumentos;
- pakalpojuma sniegšanas laikā tiek veikti pieraksti, tā izsekošanai nepieciešamā apjomā (Uzņēmumā esošo dokumentu un pierakstu saraksts).

Sniegtā/sniedzamā pakalpojuma raksturlielumi (kvalitāte) redzami ekspluatācijas daļas veidotajos pierakstos (Maršruta lapa – a/o; Dispečera lapa – dispečeri; Ceļazīme – autobusa šoferi). Sasniegtie parametri tiek reģistrēti (laiks, skaits, vieta). Sniegto pakalpojumu kopsavilkumu autoostās veic datorsistēmas administrators, sūtot informāciju biļešu grupai, galvenajam grāmatvedim. Par izpildītiem reisiem informāciju apkopo ekspluatācijas inženieris un galvenā grāmatvede (ekonomiste).

Kā arī izsekot pakalpojuma sniegšanas kvalitāti var ar:

- Tahogrāfa (tahogrammas) rādījumiem, kas ļauj izsekot ātruma režīma ievērošanu, laika un vadītāju atpūtas laika ievērošanu. Tahogrammas pārskata Transporta pārvaldnieks.
- Periodisku pārbaūžu veikšanu maršrutā ar mērķi pārbaudīt apkalpojošā personāla pienākumu un noteikumu ievērošanu (Vecākā kontroliere un kontrolieri).

Lai nodrošinātu plānoto pakalpojumu sniegšanu, uzņēmums izmanto:

- programmatūru Baltic Lines – biļešu iegādi internetā;
- kases aparātus – biļešu iegādei autobusos;
- diagnostikas stendu (tehniskā daļa) – ritošā sastāva pārbaudei, diagnostikai, kvalitatīvam remontam.

Apkalpojot Klientus personāls (a/v, dispečeri, kasieri, kontrolieri, tehniskās daļas darbinieki) nes atbildību par sniegtā pakalpojuma kvalitāti, par kvalitātes politikas ievērošanu, amatu aprakstu izpildīšanu.

Klientu apmierinātība ar sniegto pakalpojumu uzņēmumā tiek noteikta pēc Klienta pretenzijām un ar anketēšanas palīdzību. Uzņēmums

uztur pierakstus, kuri nodrošina konkrētas informācijas saņemšanu un nodošanu, kā arī atbildes sniegšanu, par kura uzturēšanu atbildīgs personāldaļas inspektore. Pēc dotās informācijas pierakstā tiek analizēta Klientu apmierinātība.

## Uzņēmuma SVID analīze

<b>Stiprās (iekšējās puses)</b>	<b>Vājās (iekšējās puses)</b>
Uzņēmuma reputācija Uzņēmuma vadītāja pieredze pasažieru pārvadājumu nozare Klientu (pasažieru) interesēm atbilstošs serviss Veiksmīga personāla vadība Uzņēmuma kvalificēti darbinieki Iekšējās un ārējās komunikācijas attīstība Pasūtītāju līgumu prasību izpilde	Ierobežots citu pakalpojumu klāsts Finanšu atkarība no maršrutu tīkla pasūtītājiem Labi attīstītais transporta tīkls prasa lielas investīcijas rekonstrukcijai un tālākai attīstībai
<b>Iespējas (ārējās)</b>	<b>Draudi (ārējie)</b>
Veikt kvalitatīvus, drošus pasažieru pakalpojumus saskaņā ar noslēgto līgumu nosacījumiem	Nepietiekoši attīstītā infrastruktūra Izmaiņas likumdošanā Kvalificēta darbaspēka samazināšana Pasažieru maksātnespēja Demogrāfiskā situācija Valsts ekonomikas izmaiņas

Uzņēmums katru gadu plāno savus ieņēmumus un to izlietojumu, tāpēc katru gadu uzņēmums cenšas pakāpeniski atjaunot ritošo sastāvu dodot priekšroku komfortabliem autobusiem, tādiem, kā Scania, Setra, Sor un VW Crafter.

SIA “Jēkabpils autobusu parks” pievērš svarīgu uzmanību pasažieru plūsmas izpētīšanai, lai pilnībā būtu apmierināts pilsētas un reģionu iedzīvotāju pieprasījums pasažieru pārvadājumos.

SIA “Jēkabpils autobusu parks” ir noslēgts līgums biļešu kases tirdzniecības sistēmai Baltic Lines, kas dot iespēju pasažieriem iegādāties biļetes no jebkuras autoostas. Uzņēmums savu klientu (pasažieru) ērtībai biļetes var iegādāties internetā [www.bezrindas.lv](http://www.bezrindas.lv).

Ir izstrādāta jaunā, uzlabota un klientiem ērtai lietošanai mājas lapa, pēc adreses: [www.jekabpilsap.lv](http://www.jekabpilsap.lv)

## **Uzņēmuma konkurentu un klientu apraksts**

Uzņēmumam ir noslēgts līgums Nr.225 ar Zemgales plānošanas reģionu par sabiedriskā transporta pakalpojumu sniegšanu ar autobusiem Zemgales plānošanas reģionā ar darbības termiņu līdz 2017.gadam 31.decembrim.

Uz 2017.gada 19.jūniju ir pagarināts izsludinātais konkurss "Par sabiedriskā transporta pakalpojumu nodrošināšanu 333 reģionālajos maršrutos, kas ietilpst 10 maršrutu tīkla daļās". Piedāvājumu jāiesniedz par regulāro pasažieru pārvadājumu veikšanu ar autobusiem lotē: Alūksne, Daugavpils, Gulbene, Jēkabpils, Limbaži, Ludza, Madona, Preiļi, Rēzekne un Ziemeļkurzeme Autotransporta direkcijai varēs iesniegt līdz 2017.gada 14.jūlijam. Konkursa termiņš pagarināts, jo tika veikti grozījumi tā nolikumā. Pārvadātājs, kas uzvarēs konkursā, pakalpojuma nodrošināšanu uzsāks 2018.gada 1.janvārī, un līgums ar pārvadātāju tiks slēgts līdz 2020.gada beigām.

Konkursa nolikumā ir precizēts iesniedzamo dokumentu saturs, veikti atsevišķi tehniskie labojumi un precizēta iepirkumi komisijas lēmumu pieņemšanas kārtība jautājumā, kas skar uzvarētāja noteikšanu.

Konkursā par sabiedriskā transporta nodrošināšanu maršrutu tīkla daļā Alūksne, Daugavpils, Gulbene, Jēkabpils, Limbaži, Ludza, Madona, Preiļi, Rēzekne un Ziemeļkurzeme tiks vērtēts saimnieciski izdevīgākais piedāvājums – ne tikai cena, bet arī tehniskais piedāvājums. Tehniskajā piedāvājumā tiks vērtēts autobusu vecums (autobusu parka vidējais vecums nedrīkst pārsniegt 20 gadus, bet viena atsevišķa autobusa vecums – 25 gadus), tehniskais aprīkojums, pakalpojuma sniegšanas kvalitāte un drošība (piemēram, videonovērošana, kas fiksē transportlīdzekļa vadītāja sēdvietu), kā arī papildu bonusi (piemēram, individuālais apgaismojums autobusa salonā, audiāli un vizuāli pieejami sabiedriskā transporta kustības saraksti u.c.).

Sabiedrības vidēja termiņa darbības stratēģija 2018. – 2020. gadam, finanšu rādītāju plānošana ņemts vērā, ka konkursu tiks vinnēts.

Līgums nr. ATD/ST-2015/09 par sabiedriskā transporta pakalpojumu sniegšanu ar autobusiem reģionālās nozīmes maršrutu tīkla daļas "Latgale"

lotē "Preiļi", kas noslēgts ar VSIA "Autotransporta Direkciju", pēc vienošanās nr.10 no 05.06.2017. līgums pagarināts līdz 2017.gada 31.decembrim.

Uzņēmumam noslēgts līgums Nr. Id. Nr.JPP 2013/61 ar Jēkabpils pilsētas pašvaldību par sabiedriskā transporta pakalpojumu sniegšanu ar autobusiem Jēkabpils pilsētas maršrutu tīkla pilsētas nozīmes maršrutos ar darbības termiņu līdz 2022.gadam 01.jūnijam.

Uzņēmumam noslēgts līgums Nr.2008/01-K-DA/5-02 ar VSIA "Autotransporta direkciju" par sabiedriskā transporta pakalpojuma sniegšanu reģionālos starppilsētas nozīmes maršrutos ar darbības termiņu līdz 2020.gadam 31.decembrim.

Uzņēmuma noslēgts līgums nr. ATD/ST -2017/01 ar VSIA "Autotransporta direkciju" par sabiedriskā transporta pakalpojumu sniegšanu ar autobusiem reģionālās nozīmes maršrutu tīkla daļā "Aizkraukle" ar darbības termiņu līdz 2019.gada 13.septembrim.

Uzņēmuma klienti ir pasažieri un sadarbības partneri, ar kuriem sadarbojās uzņēmums - piegādātāji. Piegādātāji ir dažādu organizāciju un atsevišķu cilvēku grupa, kuri piedalās uzņēmuma materiāli tehniskajā sagādē. No piegādātāju puses var būt šādi uzņēmuma darbību ierobežojoši faktori: materiālo resursu cenas, piegādājamo preču izejvielu vai pakalpojumu kvalitāte, piegādes noteikumi. Attiecības ar piegādātājiem jāvērtē pēc to stabilitātes, drošuma, cenām un maksātspējas.

SIA "Jēkabpils autobusu parks" sadarbības partneri rezervju daļu, materiālu, saimniecības preču, degvielas iegādei ir" SIA "Auto Kada", SIA "Oldi Co", SIA "Ošukalns", SIA "Astarte-Nafta", SIA "Würth", SIA "Skuba Latvija", SIA "Sedumi", SIA "Depo Diy" u.c.



## **Uzņēmuma darbību ietekmējošie faktori**

Jebkura uzņēmējdarbība ir saistīta ar noteiktu vidi, kurā tas darbojas, vide nav stabila, tādēļ rada ļoti daudz problēmas un neveiksmes. Tiek uzskatīts, ka uzņēmējam jāpielāgojas videi, nevis jāpielāgo vide sev.

Katra uzņēmuma darbību ietekmē vide, kurā tas darbojas. Vide nekad nav stabila. Katram uzņēmumam gan jāpazīst sava apkārtējā vide un tās izmaiņu raksturs, gan jāprot reaģēt uz šīm izmaiņām — neveiksmes, spējot pielāgoties videi, var kļūt par uzņēmējdarbības veismēm. Uzņēmējdarbības vidi var iedalīt ārējā un iekšējā vidē.

### ***SIA „Jēkabpils autobusu parks” uzņēmējdarbības ārējā vide:***

SIA „Jēkabpils autobusu parka” ārējā vide (makrovide) satur visus ārējos spēkus un organizācijas, ar kurām uzņēmums sastopas savā ikdienas un stratēģiskajā darbībā. Makrovidi atsevišķs uzņēmums nevar kontrolēt, tomēr tās faktori var būtiski ietekmēt uzņēmuma darbību. Ārējo vidi veido seši galvenie faktori:

- ekonomiskie — inflācija, bezdarbs, iedzīvotāju pirktspēja, dzīves līmenis, valsts ekonomikas augšupeja vai lejupslīde;
- sociālie, kultūras un demogrāfiskie — iedzīvotāju sociālā piederība, kultūras līmenis, iedzīvotāju skaita pieaugums, iedzīvotāju nacionālā struktūra, kultūras, izglītības līmenis, tautu reliģiskās un tikumiskās normas;
- tehnoloģiskie jaunu ražošanas un sakaru tehnoloģiju attīstība, zinātnes un tehnikas attīstība;
- politiskie — valsts ārējā politika, attiecības ar citām valstīm, ekonomiskā un politiskā situācija pasaulē;
- tiesiskie — šie faktori ietver mijiedarbību starp uzņēmumu un valdību vai likumdevējiem; likumdošana, nodokļu politika;
- institucionālie un informatīvie — uzņēmējdarbības normālai norisei nepieciešamās neražojošās sfēras iestādes un organizācijas: bankas, apdrošināšanas kompānijas, pakalpojumu un konsultāciju dienesti, reklāmas aģentūras, tirgus pētīšanas aģentūras, uzņēmējdarbības atbalsta centri u.c.

Analizējot šo faktoru iedarbību uz SIA „Jēkabpils autobusu parku” darbību un attīstību, secināts, ka tos apgrūtina šādi ārējie faktori: nesakārtotā un mainīgā likumdošana, augstie nodokļi, pārmērīgas birokrātiskās prasības no Valsts institūciju puses, iedzīvotāju zemā pirktspēja, augstie energoresursu tarifi, degvielas izmaksas.

**SIA „Jēkabpils autobusu parks” uzņēmuma iekšējā vide:**

Iekšējā (mikrovide) ir uzņēmuma iekšējā vide, kurā notiek konkrētu uzņēmējdarbības lēmumu pieņemšana. Iekšējo vidi veido tie faktori, kurus uzņēmējs var ietekmēt vai mainīt: uzņēmuma mērķi (stratēģija, kārtējie uzdevumi), darbinieki (viņu zināšanas, prasmes, uztvere, iemaņas), uzņēmuma struktūra (darba dalīšana, struktūrvienības, funkciju sadale un izpilde), tehnoloģija (iekārtu izmantošana, informācijas sistēmas), - uzņēmuma kultūra, vadītāja darba stils.

SIA „Jēkabpils autobusu parka” ietekmē sekojoši iekšējās vides faktori:

- Piegādātāji ir dažādu organizāciju un atsevišķu cilvēku grupa, kuri piedalās uzņēmuma materiāli tehniskajā sagādē. No piegādātāju puses var būt šādi uzņēmuma darbību ierobežojoši faktori: materiālo resursu cenas, piegādājamo preču izejvielu vai pakalpojumu kvalitāte, piegādes noteikumi. Attiecības ar piegādātājiem jāvērtē pēc to stabilitātes, drošuma, cenām un maksātspējas.
- Konkurenti kā spēks, kas iedarbojas uz uzņēmuma mikrovidi, arī būtiski iespaido lēmumu pieņemšanas procesu, jo tie diktē veselu virkni noteikumu, kuri nostāda uzņēmumu zināmā atkarības stāvoklī.

## Uzņēmuma 2016.gadā rādītāju analīze

Pēc NACE klasifikatora SIA "Jēkabpils autobusu parks" ir reģistrēti sekojošie saimnieciskās darbības veidi:

**49.31 Pilsētas un piepilsētas pasažieru sauszemes pārvadājumi** - pasažieru pārvadājumi pa sauszemi, izmantojot pilsētu vai piepilsētu transporta sistēmas. Tās var ietvert dažāda veida pārvadājumus pa sauszemi, piemēram, izmantojot autobusus, tramvajus, trolejbusus, metro un virszemes dzelzceļus u.c. Pārvadājumus veic noteiktos maršrutos, parasti saskaņā ar noteiktu grafiku, lielākoties uzņemot un izsēdinot pasažierus noteiktās pieturvietās;

**49.39 Citur neklasificēts pasažieru sauszemes transports - citi pasažieru pārvadājumi pa autoceļiem:**

- tālsatiksmes pārvadājumi ar autobusu pēc noteikta grafika;
- līgumreisi, ekskursijas un citi gadījuma pārvadājumi ar autobusu;
- pārvadājumi pa lidostas teritoriju;
- skolu autobusu un darbinieku pārvadāšanai paredzētu autobusu ekspluatācija;
- pasažieru pārvadājumi, izmantojot cilvēku vai dzīvnieku vilktus transportlīdzekļus vietās;

2016.gadā SIA "Jēkabpils autobusu parks" nodrošināja pasažieru pārvadājumus Jēkabpils pilsētā, Zemgales plānošanas reģionā, Latgales plānošanas reģionā, kā arī tālsatiksmes maršrutos uz citām pilsētām. Katru dienu uzņēmuma pakalpojumus izmanto par maksu 5008 pasažieri un bezmaksas pārvadāti 1230 pasažieri.

Tiek veikti arī komercpārvadājumi Latvijā un uz citām Baltijas valstīm, kas notiek saskaņā ar privātpersonu vai juridisku personu pieprasījuma. Sabiedrība nedaudz nodarbojas ar pakalpojumu sniegšanu autotransporta remontā un diagnostikā, kur tiek lietderīgi izmantotas esošās telpas.

Neizpildīto reisu skaits 2016. gadā sastāda tikai 0,05% no 79696 kopīgo reisu skaita, salīdzinot ar 2015.gadu pieaudzis par 0.03%, 50 % no tiem slikto ceļu apstākļu dēļ.

Izpildot pasūtītāju līguma nosacījumus, Sabiedrība seko līdzi autobusu atiešanas un pienākšanas laika sakritībai, nodrošinot kustības saraksta ievērošanu.

2016.gadā izpildot stratēģisko mērķi nodrošināt ritošā sastāva atjaunošanu ar jaunajiem un mazlietotiem videi draudzīgākiem autobusiem, samazinot kaitīgo izmešu daudzumu atmosfērā ir iegādāti 4 autobusi ( 2 – starppilsētas, 2- vidējās ietilpības, kas ir ar mazāku degvielas patēriņu, ļaujot saglabāt vienu no zemākajām braukšanas biļetēm pilsētā un rūpējoties par personām ar funkcionāliem traucējumiem, grūtniecēm un personām ar maziem bērniem (t.sk. ar jaunas māmiņas ar bērnu ratiem).

Lai nodrošinātu attīstības iespējas un sasniegtu plānotos mērķus, uzņēmums plāno tekošajā gadā veikt finanšu ieguldījumus autobusu iegādei, kur finansēšanas resursus daļēji izmantos savus uzkrātos līdzekļus un saņemt kredītiestādē, lai nodrošinātu vienmērīgu naudas plūsmu, saglabājot pietiekamus resursus ikdienas vajadzību nodrošināšanai.

Sabiedrības 2016.gadā vidējais darbinieku skaits - 174 (2015.gadā vidējais Sabiedrības darbinieku skaits – 172.

Salīdzinājumā ar valsts līmenī esošo reģionālajos vietējās nozīmes pārvadājumos pārvadāto pasažieru skaita samazinājums 7% apmērā ik gadu, uzņēmums 2016. pārskata periodā ir sasniedzis 1931TEur (TEUR – tūkstošs euro) apgrozījumu, kas salīdzinājumā ar iepriekšējo gadu ir samazinājies par 3.5%, līdz ar to nepārsniedz pasažieru samazinājuma ietekmes radīto līmeni, turklāt norāda uz sabiedrības spēju kompensēt kritumu ar neregulāro pasažieru pārvadājamu apjoma pieaugumu. Sabiedrība pārskata periodā ir vērojami bruto zaudējumi, kas veidojas no starpības starp valsts noteikto cenu un esošo pašizmaksu par veiktajiem pārvadājumiem, kas tiek kompensēti ar zaudējumu segšanai novirzītajiem pārējiem saimnieciskās darbības ieņēmumiem 1943TEur apmērā. Līdz ar to 2016.gads ir ar peļņu 115TEur apmērā. EBITDA rentabilitāte sastāda 30.4%.

Izvērtējot uzņēmuma bilances rādītājus, ir redzams, ka uzņēmums ir iegādājies jaunus autobusus, kas pamatlīdzekļu apjomu ir palielinājis līdz 2984TEur. Krājumi apmērs ir līdzvērtīgs iepriekšējam periodam, kas nodrošina tikai nepieciešamo degvielas un būtiskāko rezerves daļu

pieejamību. Debitoru parādi galvenokārt veidojas no savstarpējiem norēķiniem ar pārvadātājiem. Uzņēmumam nav šaubīgu debitoru parādu.

Pašu kapitāls sabiedrībai veidojas no reģistrētā pamatkapitāla, rezervēm un iepriekšējā, esošā pārskata peļņas, KPK rādītājs sastāda 60.8%. Sabiedrībai 2016.gadā ir pieaudzis ilgtermiņa kreditoru īpatsvars, pamatojoties uz to, ka jaunu autobusu iegādei tika izmantoti līzings pakalpojumi. Parādi piegādātājiem ir tekošie maksājumi par piegādātajam precēm vai pakalpojumiem, turklāt uzņēmums norēķinus par sadarbības partneriem veic korekti noteiktajos laikos un apmēros.

Sabiedrības galvenais mērķis tekošajā gadā ir saglabāt apgrozījumu, piedaloties gan valsts, gan pašvaldības iepirkumu konkursos. Lai nodrošinātu uzņēmuma konkurētspēju, tiks izskatīts jautājums par būtiskiem ieguldījumiem tehniskās bāzes atjaunošanā.

Modernizācijas procesā tiek plānots saglabāt esošos rentabilitātes rādītājus. Sabiedrība turpinās pagājušajā gadā uzsāktos modernizācijas pasākumus, ieviešot tehnoloģiski piemērotāku datorsistēmu un datorprogrammu pielietojumu darba procesu veikšanai.

Sabiedrības nav pakļauta kredīriskam, jo uzņēmuma saistību slogs ( $\text{NetDebt/EBITDA}=2.13$ ) nepārsniedz vidējo nozares rādītāju. Pamatojoties uz to, ka Sabiedrība ilgtermiņa ieguldījumus finansē ar pašu kapitālu vai ilgtermiņa saistībā, tas nav pakļauts likviditātes riskam.

Turklāt uzņēmumam ir pietiekams naudas plūsmas seguma koeficients ( $\text{DSCR}=2.2$ ), kas ļauj uzņēmumam brīvi veikt saistību maksājumus un nav pakļauts naudas plūsmas riskam. Sabiedrību tekošajā gadā nedaudz skars nozares risks.

Sabiedrības kapitāla daļu turētāji 2016.gadā paveikto vadības darbu un sasniegtos finanšu rādītājus vērtē pozitīvi. 2016.gadā uzņēmuma vadība nav saņēmti iebildumi par labas pārvaldības principu neievērošanu Sabiedrības darbībā.

2018.- 2020.gadā Sabiedrība turpinās strādāt efektīvi pamatojoties uz uzņēmuma attīstības stratēģijas mērķiem un sekot uzņēmuma misijai – nodrošināt drošus un kvalitatīvus pasažieru pārvadājumus ar autobusiem, precīzi ievērojot autobusu kustības grafiku, plānoto reisu izpildi un klientu apkalpošanas kultūru.

## **Uzņēmuma finanšu mērķi, darbības raksturojošie rezultātīvi rādītāji**

### **Uzņēmuma finanšu mērķi ir:**

1. Sniedzot kvalitatīvus pasažieru pārvadājumus – gan regulāros, gan neregulāros, nodrošināt reisu izpildi paredzētā grafika ietvaros 93% gadījumu (reisu izpilde neattiecas uz gadījumiem, kas nav ietekmējami no pārvadātāja puses), neizpildīto reisu īpatsvaru nepārsniegt līdz 0.07% no kopīgo reisu skaita.
2. Nodrošināt uzņēmuma finanšu stabilitāti un attīstību, plānojot finanšu rādītājus un to ietekmējošos apstākļus, nepieļaut saistību īpatsvaru bilancē pret pašu kapitālu pieaugumus līdz 50%, kopējās likviditātes samazinājums varētu būt līdz 0.15 reizēm pieaugot īstermiņa saistībām;
3. Kopējā rentabilitāte atkarīga no tīras peļņas, kopējās rentabilitātes koeficientu nodrošināt robežās no 2 līdz 3, rūpīgi plānojot ieņēmumu un izdevumu plūsmu.
4. Neto apgrozījuma tendence pēdējos piecos gados ir samazināties, jo viens no būtiskākajiem ietekmējošajiem faktoriem ir pasažieru plūsma, kurai tendence samazināties pat līdz 9.92%, nākamajos plānotajos gados neto apgrozījuma samazinājuma apmēru nepieļaut līdz 15%.
5. Bruto peļņas apmēru plānotāja periodā palielināt nav iespējams, jo 2017.gadā plānots iegādāties 20 jaunus starppilsētu autobusus, līdz ar to pārdotās produkcijas ražošanas izmaksas postenis palielināsies par 30%.

Attiecībā uz nefinanšu rādītājiem, salīdzināmus datus nav iespējams noteikt, pamatojoties uz mainīgo ārējo apstākļu ietekmi.

### **Uzņēmuma stabilitāti raksturo šādi rādītāji:**

**Likviditātes rādītāji** - likviditāte ir uzņēmuma spēja jebkurā laikā atmaksāt savas īstermiņa saistības. Vislikvidākie apgrozāmo līdzekļu posteņi ir naudas līdzekļi uzņēmuma kasē un norēķinu kontā bankā. Uzņēmuma

likviditāte liecina par to, kāds apgrozāmo līdzekļu daudzums teorētiski ir pietiekams, lai segtu īstermiņa saistības.

Kopējās likviditātes koeficients raksturo uzņēmuma spēju segt īstermiņa saistības. Jo tas ir augstāks, jo augstāk jāvērtē uzņēmuma maksātspēja.

Lielākajā daļā gadījumu visdrošākais likviditātes novērtējums ir pēc naudas līdzekļu lieluma, kurš ir uzņēmuma rīcībā. Šo rādītāju sauc par absolūtās likviditātes koeficientu.

Viens no svarīgākajiem uzņēmuma finansiālā stāvokļa rādītājiem ir **maksātspēja**, t.i., iespēja savlaicīgi un pilnā apmērā nokārtot savas parādu saistības. noteikts kā saistību kopsummas attiecība pret bilances kopsummu. Normālā līmenī šis rādītājs ir ap 0,4. Saistību īpatsvars bilancē raksturo uzņēmuma finansiālo atkarību no ārējiem aizņēmumiem. Jo augstāks tas ir, jo vairāk parādu ir uzņēmumam, jo riskantāka ir situācija, kas to var novest līdz bankrotam.

**Rentabilitāte** ir uzņēmuma darbības efektivitātes rādītājs. To nosaka, uzņēmuma peļņu dalot ar kādu rādītāju, kas ietekmē peļņu. Rentabilitātes vērtēšanai nav noteiktu kritēriju, to izsaka procentos. Jo augstāks procentu līmenis, jo uzņēmuma darbība ir efektīvāka.

**SIA “Jēkabpils autobusu parks”  
plānotie finanšu rādītāji 2018. – 2020.gadam**

<b>SIA “Jēkabpils autobusu parks”</b>					
<b>Rādītāji EUR</b>	<b>Fakts 2016.g.</b>	<b>Plānotais 2017.g.</b>	<b>Plānotais 2018.g.</b>	<b>Plānotais 2019.g.</b>	<b>Plānotais 2020.g.</b>
Neto apgrozījums	1930553	1995084	1923115	1923115	1923115
Bruto peļņa/zaudējumi	-1594973	-1969630	-1602975	-1602975	-1602975
Pārskata gada peļņa/zaudējumi	114695	18706	20220	20220	20220
Pamatkapitāls	1565240	1565240	1565240	1565240	1565240
Pašu kapitāls	2612711	2428973	2518236	2518236	2518236
Debitori	298445	194621	246533	246533	246533
Kreditori	1681762	1136488	2156082	2156082	2156082
Bilances kopsumma	4294473	3639363	4768793	4768793	4768793
Kopējās likviditātes rādītājs (reizes)	2.73	2.67	1.07	1.07	1.07
Likviditātes starpseguma koeficients (reizes)	2.55	0.80	0.80	0.80	0.80
Saistības īpatsvars bilance %	39.00	31.22	45.00	45.00	45.00
Saistību attiecība pret pašu kapitālu (%)	64.00	75.00	75.00	75.00	75.00
Peļņas pietiekamība procentu maksājumu segšanai (%)	9.00	5.00	5.00	5.00	5.00
Neto peļņas rādītājs (%)	5.90	1.00	1.05	1.05	1.05
NetDebt/EBITA (reizes)	2.13	1.95	1.95	1.95	1.95



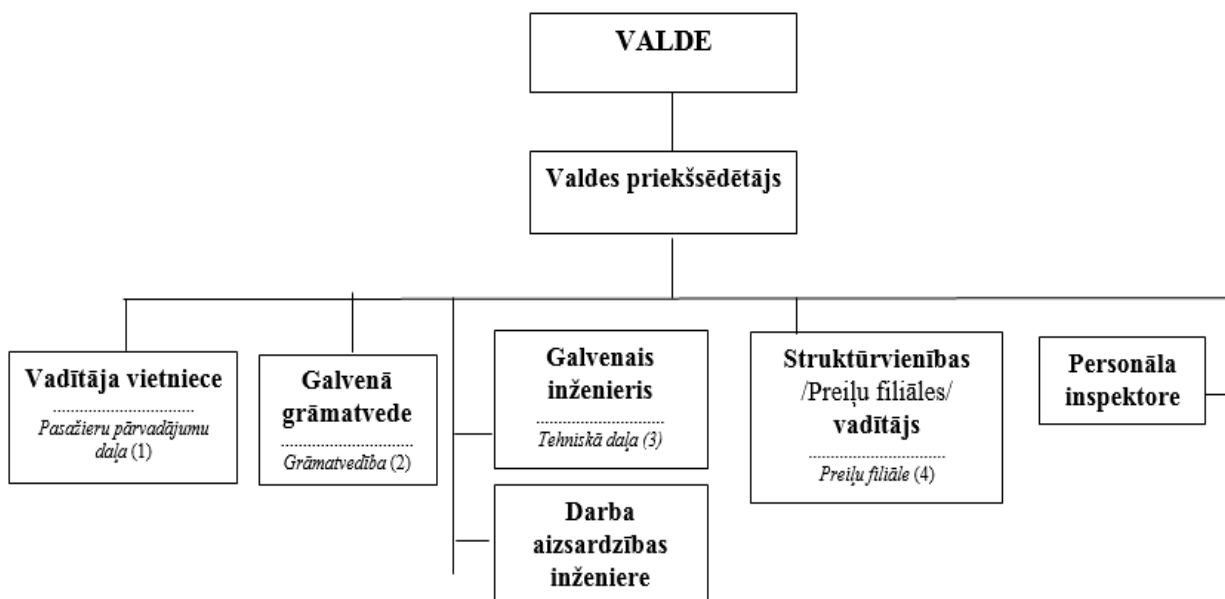
<b>SIA "Jēkabpils autobusu parks"</b>					
<b>Rādītāji EUR</b>	<b>Fakts 2016.g.</b>	<b>Plānotais 2017.g.</b>	<b>Plānotais 2018.g.</b>	<b>Plānotais 2019.g.</b>	<b>Plānotais 2020.g.</b>
Naudas plūsmas koeficients DSCR (reizes)	2.20	2.20	2.20	2.20	2.20
Komerciālā rentabilitāte %	-82.60	-98.72	-83.35	-83.35	-83.35
Vidējā bruto atlīdzība (neieskaitot veiktās VSAOI) uz vienu nodarbināto gadā, EUR	9211.66	8542.31	7667.23	7667.23	7667.23
Valsts budžeta tieši saņemtais un izlietotais finansējums (dotācijas), EUR	1833491	1625615	1859651	1859651	1859651
Vidējais strādājošo darbinieku skaits (cilvēki)	174	170	165	165	165

Uzņēmuma ieņēmumus veido galvenokārt pasažieru pārvadājumi regulāros maršrutos Zemgales plānošanas reģionā un Latgales plānošanas reģionā, Jēkabpils pilsēta, tālsatiksmes maršruti un komercpārvadājumi.

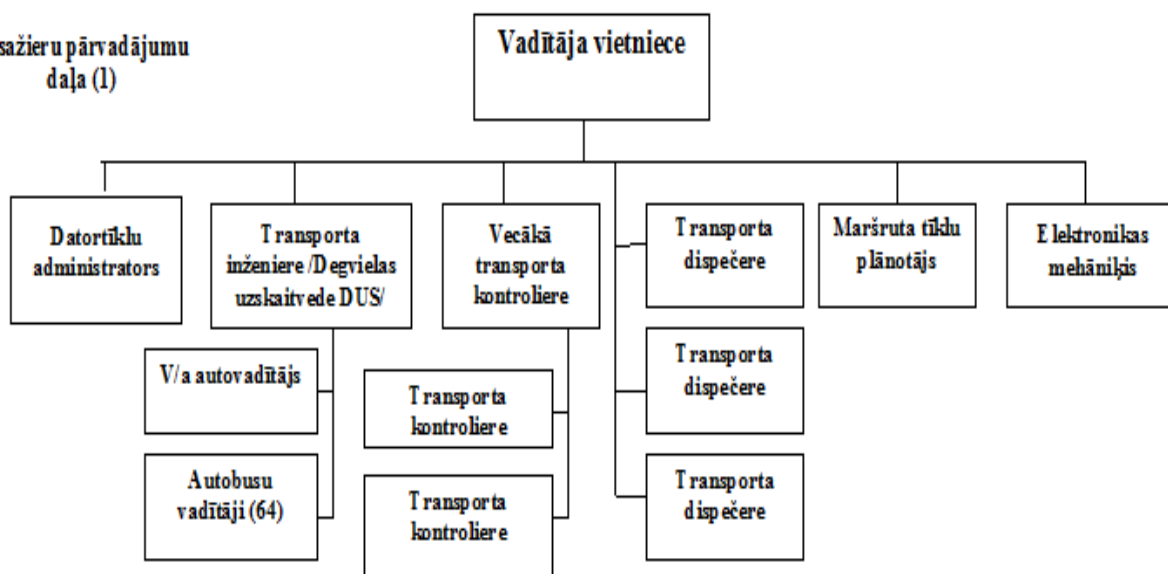
2018., 2019. un 2020.gadā jāturpina atjaunot un modernizēt ritošo sastāvu, lai pildītu konkursa noteikumus, jāiegādājas vidējas ietilpības jauni vai mazlietoti autobusi. Jāveic projektēšanas darbi kanalizācijas ūdeņu attīrīšanai un iespēju gadījumā jāveic celtniecības darbi. Darbnīcās jāveic grīdas seguma atjaunošana un autobusu mazgāšanas iekārtu pārbūve – modernizācija. Noliklavā un darbnīcās jāierīko ugunsdrošības signalizācija.

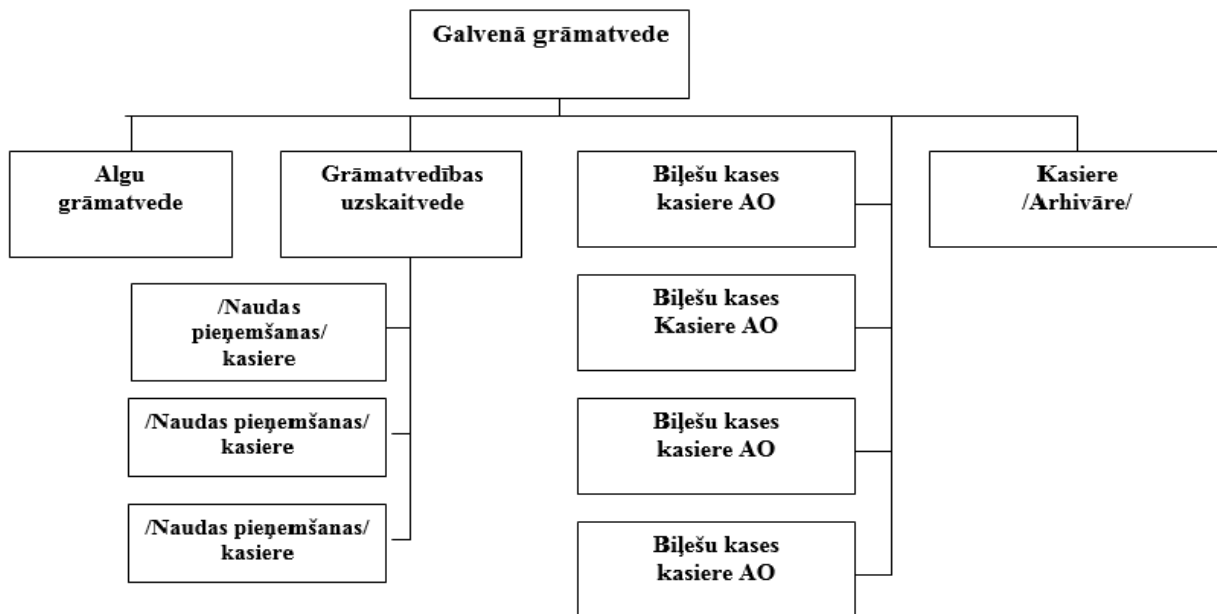
# Uzņēmuma struktūra

## VALDE

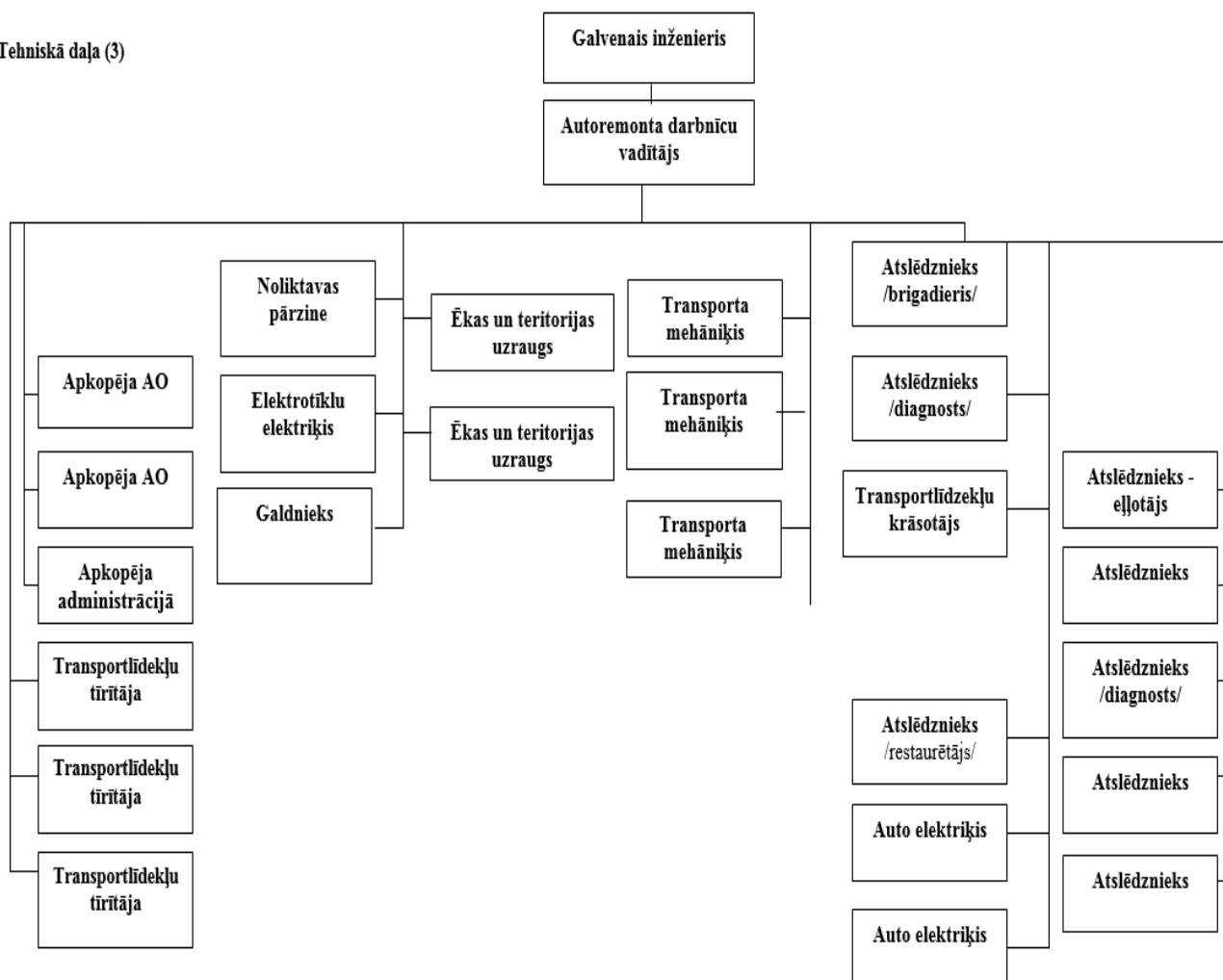


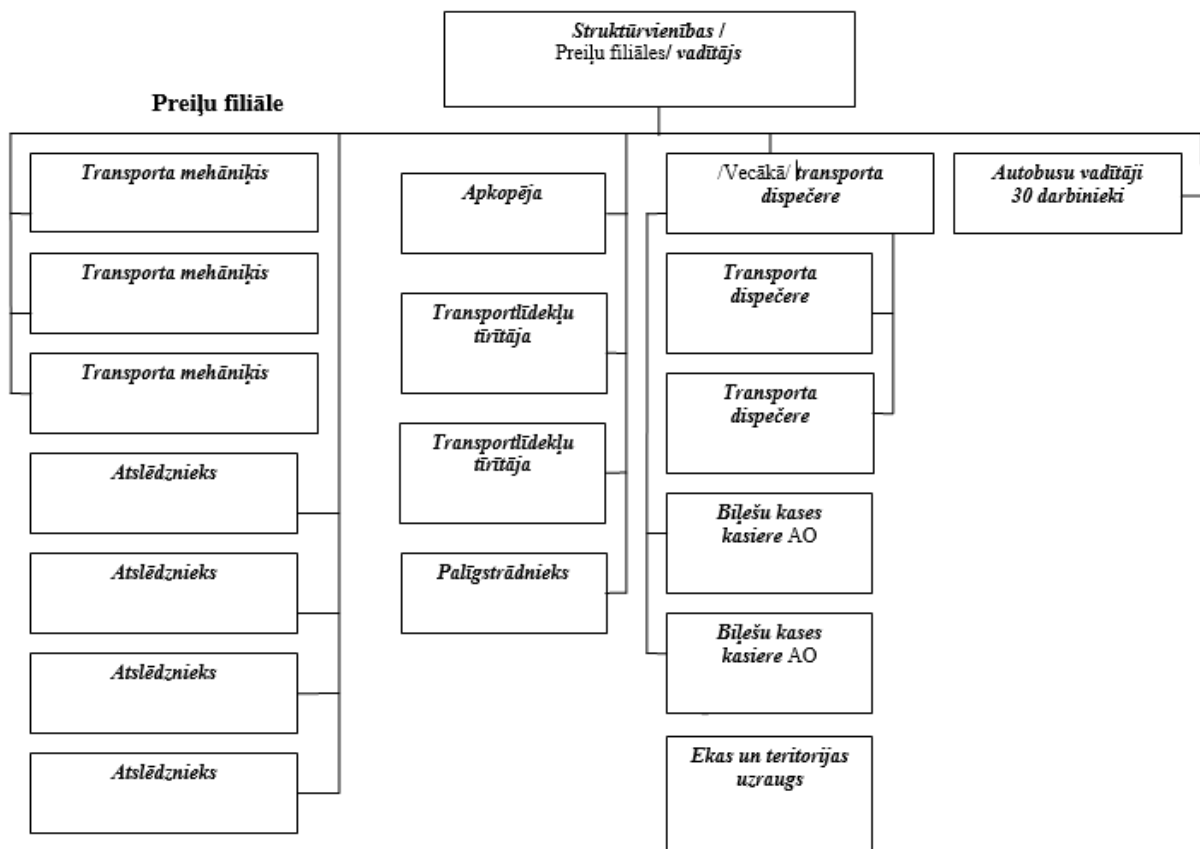
## Pasažieru pārvadājumu daļa (1)





Tehniskā daļa (3)





## **Uzņēmuma risku analīze**

Uzņēmuma nozīmīgākie finanšu instrumenti ir nauda. Šo finanšu instrumentu galvenais uzdevums ir nodrošināt uzņēmuma saimnieciskās darbības finansējumu. Uzņēmums saskaras arī ar vairākiem citiem finanšu instrumentiem, piemēram, pircēju un pasūtītāju parādi un citi debitori, parāda piegādātājiem un darbuzņēmējiem un pārējie kreditori, kas izriet tieši no tā saimnieciskās darbības.

Galvenie finanšu riski ir - kredītrisks un likviditātes risks.

Uzņēmums ir pakļauts kredītriskam saistībā ar pircēju un pasūtītāju parādiem. Uzņēmums kontrolē savu kredītrisku, pastāvīgi izvērtējot klientu parādu atmaksas vēsturi un nosakot kreditēšanas katram klientam atsevišķi. Uzņēmums nepārtraukti uzrauga debitoru parādus un atlikumus.

Uzņēmums kontrolē savu likviditātes risku, uzkrājot atbilstošu naudas un naudas ekvivalentu daudzumu.

## Uzņēmuma attīstības stratēģijas mērķi 2018.-2020.gadam

Uzdevumi	Sasniedzamais rezultāts	Rezultatīvais rādītājs	Izpildes termiņš	Nepieciešamie resursi (vides, darbaspēka, finanšu)
<b>1.Mērķis - nodrošināt pieejamus, kvalitatīvus, drošus un vides prasībām atbilstošus sabiedriskā transporta pakalpojumus</b>				
1.1. Apkalpot maršrutus saskaņā ar noslēgtajiem līgumiem (ar Jēkabpils pilsētas pašvaldību, VSIA "Autotransporta direkciju)	Līgumos noteikto maršrutu izpilde, kvalitātes prasību ievērošanu	100%	2018.-2020.	
1.2.Nodrošināt ieplānoto reisu skaita izpildi	ieplānotu reisu izpildi pēc apstiprinātiem kustības sarakstiem, analizējot informāciju par nenobrauktajiem reisiem	ieplānoto reisu izpilde ne mazāk kā 93%	2018.-2020.	
1.3.Nodrošināt kustības sarakstu ievērošanu	Autobusu atiešanas un pienākšanas laika sakritība salīdzinājumā ar noteikto laiku kustības sarakstos	100% kustības sarakstu ievērošanu	Pastāvīgi	
1.4.Nodrošināt savlaicīgu informācijas sniegšanu pasažieriem par izmaiņām kustības sarakstā	Savlaicīgi informēti pasažieri par izmaiņām	Pasažieru informētība 10 dienas iepriekš	Pastāvīgi	
<b>2.Mērķis – nodrošināt ritošā sastāva atjaunošanu, infrastruktūras uzlabošana un tehnoloģisko iekārtu un tehnikas modernizācija, datorizācijas procesa uzlabošanu ar nolūku paaugstināt darbības efektivitāti</b>				

2.1. Nodrošināt ritošā sastāva atjaunošanu	Ritošā sastāva atjaunošana ar jauniem vai mazlietotiem videi draudzīgākiem autobusiem, samazinot kaitīgo izmešu daudzumu atmosfērā	Starppilsētu nozīmes maršrutu apkalpojošā ritošā sastāva nodrošināšana ar autobusiem ar autobusiem ar vecumu līdz 5 gadi	2018.-2020.	Tālsatiksmē vietējo nozīmes maršrutiem 2018. gadā iegādāties 11 jaunus un lietotus autobusus (finansēšanas avots – uzņēmuma resursi un AS SEB finanšu lizings)
2.2. nodrošināt transportlīdzekļu u pielāgošanu personām ar funkcionāliem traucējumiem, grūtniecēm un personām ar maziem bērniem (t.sk. ar bērnu ratiem)	Transportlīdzekļu u pielāgošana personām ar īpašām vajadzībām	Pielāgoto transportlīdzekļu u skaits ne mazāk kā 70% no kopējā skaita	2018.-2020.	
2.3. Nodrošināt tehnoloģisko iekārtu un tehnikas modernizāciju	Mūsdienīgu iekārtu izmantošana transportlīdzekļu u remontam un autobusu tehniskajai apkopei, uzņēmuma saimnieciskā darbības nodrošināšana	Mūsdienīgu iekārtu iegāde – Autobusu automazgātava; Naudas depozitēšanas aparāts	2018.-2020.	Finansēšanas avots – uzņēmuma resursi
	Informācijas sniegšana par pieturvietām autobusa salonā ar audio un video iekārtu palīdzību	VSIA Autotransporta direkcijas prasību izpilde	2018.-2020.	Finansēšanas avots – uzņēmuma resursi
	Elektronisko maršrutu zīmju uzstādīšana	VSIA Autotransporta direkcijas prasību izpilde	2018.-2019.	Finansēšanas avots – uzņēmuma resursi
<b>3.Mērķis – Nodrošināt nepārtrauktu personālā attīstību un darba vides uzlabošanu</b>				

3.1. Nodrošināt personālā apmācības un kvalifikācijas paaugstināšanu	Autovadītāju apmācība ceļu satiksmes noteikumu jautājumos	Aktuālo zināšanu saņemšana, regulāro apmācību rīkošana pieaicinot kompetentas personas	Pēc nepieciešamības	Finansēšanas avoti – uzņēmuma resursi
3.2. Nodrošināt darba vides uzlabošanu	Darba vides risku novērtēšana	Nelaiemes gadījumu un traumu riska samazināšana līdz 0%	Pastāvīgi	
	Darbinieku darba drošības instruktāžas	100% darbinieku instruktāža	Reiz gadā, pieņemot darbā	
	Darbinieku apgāde ar nepieciešamajiem IAL un speciālajiem apģērbiem un apaviem	Apgādāti 100% noteikto darbinieku apgādāšana	Saskaņā ar DKL	
	Darbinieku nosūtīšana uz OVP	100% noteikto darbinieku nosūtīšana	Saskaņā ar DKL	
	Drošības zīmju un apzīmējumu izvietošana ražošanas telpās, darbnīcās un darba vietās	100% aktualizētas drošības zīmes	Pēc nepieciešamības	
<b>4. Mērķis – Nodrošināt komunikāciju ar sabiedrību atgriezeniskās saites aspektā</b>				
4.1. Nodrošināt komunikāciju ar sabiedrību atgriezeniskās saites aspektā	Klientu sūdzību reģistrēšana, izvērtēšana, mēru pieņemšana un īstenošana	100% no saņemtajiem sūdzībām	Pastāvīgi	
	Pamatoto sūdzību skaita samazināšana	Salīdzinot ar iepriekšējo gadu par 5%	Pastāvīgi	
	Klientu (pasažieru) ierosinājumu analīze	100% ierosinājumu analīze un pēc iespējas izpilde	Pastāvīgi	



	Klientu (pasażieru) aptauja	Klientu plašāka viedokļa iegūšana par uzņēmuma sniegtajiem pakalpojumiem un attieksme pret tiem	Reizi gadā	
<b>5.Mērķis – nodrošināt finanšu stabilitāti</b>				
5.1. Nodrošināt ieņēmumu un izdevumu sabalansētību, pietiekama finansējuma ietvaros	Iepriekšējo gadu peļņas palielināšana	Pārskata gada peļņa ne mazāk kā 2% pie nosacījumiem, ka pamatotu zaudējumu segšana un valsts noteikto atvieglojumu kompensēšana būs 100%	Katru gadu	

2017.gada 27.jūnijā

SIA “Jēkabpils autobusu parks”

Valdes priekšsēdētājs \_\_\_\_\_ J. Ščerbickis